



SHO-ME A7-GPS/GLONASS

Руководство пользователя



Благодарим Вас за приобретение видеорегистратора **SHO-ME A7-GPS/GLONASS** с функцией GPS информатора о приборах замера скорости движения и иной важной дорожной информации.

Внимательно прочитайте данное руководство и сохраните для последующего обращения.

Характеристики и набор функций могут быть изменены производителем без уведомления пользователя.

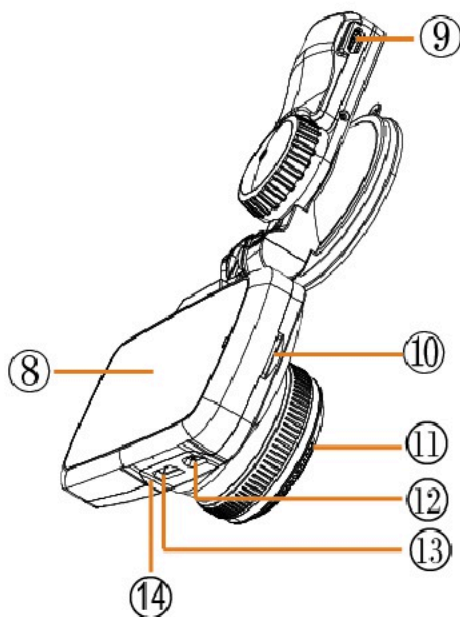
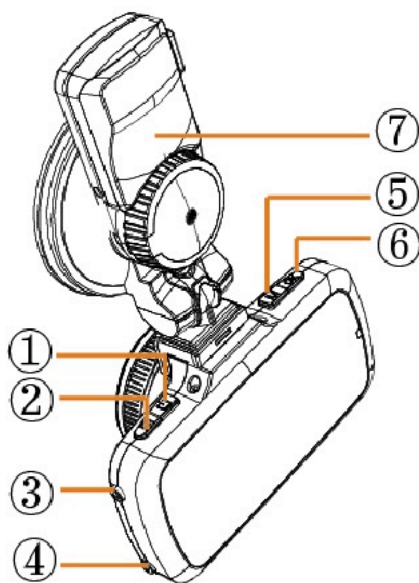
Комплектация

Видео регистратор	Держатель
	
Зарядное устройство	USB адаптер
	
USB кабель	Руководство пользователя
	

Подготовка к работе

- Установите прибор по центру лобового стекла с помощью универсального крепления.
- Вставьте в прибор карту памяти (Micro SD класс не менее 10-го).
- Настройте угол оптимального обзора.
- Обратите внимание что наличие тонировки и нитей обогрева стекла, могут привести к ухудшению приема GPS/GLONASS сигнала и ухудшению качества видеозаписи.
- Не оставляйте видеорегистратор надолго под прямыми лучами солнечного света, это может привести к повреждению прибора.

Описание устройства



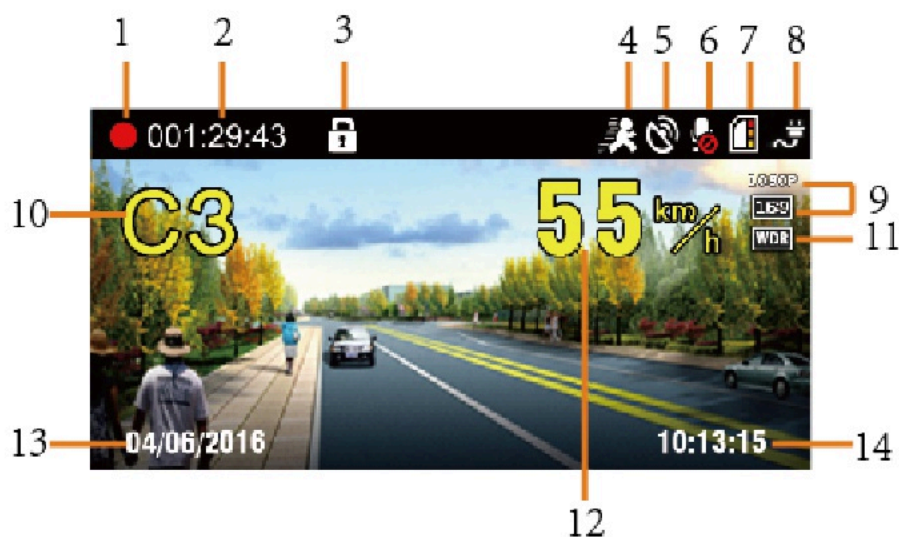
1. Кнопка М – вход в меню устройства
2. Кнопка включения устройства
3. Кнопка перемещения по меню «Вверх»
4. Кнопка перемещения по меню «Вниз»
5. Кнопка выбора режима работы
6. Кнопка Запись/выбор позиции меню/ОК
7. Держатель прибора
















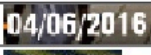
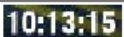
8. Дисплей
9. Разъем питания
10. Слот для карты памяти (Micro SD)
11. Объектив камеры
12. USB разъем
13. HDMI разъем (выход)
14. Микрофон

Основные функции:



1. Точное определение координат GPS/GLONASS
2. Автоматический старт записи при включении зажигания
3. Встроенный аккумулятор
4. Разрешение видеозаписи 1296P;
5. WDR – расширенный диапазон видеосъёмки
6. Возможность установки даты/времени/номера автомобиля
7. Циклическая запись при заполнении карты памяти
8. Голосовая запись с возможностью отключения
9. Датчик ускорения (G сенсор) сохраняет файлы от перезаписи при превышении порога чувствительности (выставляется пользователем)
10. Применяемая карта памяти от 8 до 64 Gb класс не ниже 10
11. Датчик движения
12. Отключение дисплея (ночной режим)
13. Выход HDMI для подключения внешнего монитора
14. LWDS- система контроля движения по полосе
15. Обновляемые базы стационарных радаров и камер

Описание символов дисплея



1		Производится видеозапись
2		Продолжительность видеозаписи
3		Видеофайл защищен от перезаписи
7		Включен датчик движения
5		GPS включен, спутники обнаружены. Если спутники не обнаружены, то горит значок 
6		Запись звука выключена, при включенной функции горит значок 
7		Карта памяти заполнена
8		Подключено внешнее питание, при работе на аккумуляторе горит значок 
9		Текущее разрешение видеозаписи
10		Направление движения
11		Включен режим WDR
12		Текущая скорость
13		Дата
14		Время

Назначение кнопок

Кнопка	Значение	Примечание
 Питание	Питание	1.Нажмите и удерживайте для включения и выключения устройства
 Меню	Меню/ Воспроизведение	1.Нажмите кнопку для входа в меню 2.Повторное нажатие – следующая страница меню 3.Возврат в главное меню без сохранения настроек
М Режим работы)	Выбор режима работы	1.Длительное нажатие: режим просмотра записанных файлов 2.Кратковременное нажатие: выключение экрана при включенной записи

OK (Запись /Подтверждение)	Запись / Подтверждение выбора	1.Включение/выключение записи в основном режиме 2.Одиночная фотография в режиме фотоаппарата 3.Запуск видеофайла для просмотра 4.Выбор разделов подменю
▲ (Вверх)	вверх	1.Блокировка видеофайла от перезаписи 2.Перемещение «Вверх» по пунктам меню 3.Нажать и удерживать для установки POI
▼ (Вниз)	вниз	1.Включение/выключение записи звука 3.Перемещение «Вниз» по пунктам меню 4.Нажать и удерживать для удаления пользовательской точки GPS/GLONASS

Режимы работы

- | | |
|--------------------------------------|-------------------------|
| а) видеозапись | в) фотоаппарат |
| б) воспроизведение записанных файлов | г) настройка параметров |

Режим работы

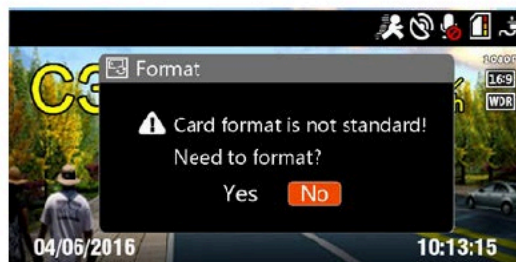
При каждом включении, прибор проверяет наличие карты памяти, в случае ее отсутствия, появляется окно предупреждения (см рис 1)

Если карта памяти имеет иную файловую систему, то устройство предлагает произвести форматирование (см рис 2)

После форматирования, на карту памяти записывается плеер, с помощью которого можно просматривать файлы на экране компьютера



(рис 1)



(рис 2)

Запись видео начинается автоматически после завершения процесса форматирования

Назначение кнопок приведено на рисунке:



Режим воспроизведения

Для входа в этот режим, необходимо остановить процесс записи нажатием на кнопку «Ок» и войти в режим выбора записанных видеофайлов нажав на кнопку «М» дважды. Выбрать необходимый видеофайл с помощью кнопок «Вверх» и «Вниз» и нажать кнопку «ОК» для воспроизведения видео на экране видеорегистратора.

Для удаления видео с карты памяти, необходимо нажать кнопку «Меню» в режиме выбора видеофайлов и выбрать нужный пункт подменю

Основные кнопки управления указаны на рисунке



Настройка параметров системы

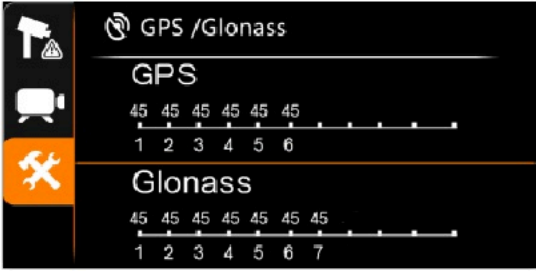
Для входа в режим настроек, необходимо остановить процесс записи и нажать на кнопку «Меню»

Основные кнопки управления указаны на рисунке ниже:



Раздел	Основное меню	Подменю	Примечание
Меню GPS настроек	Громкость	0~9	Значение по умолчанию – 7
	OSPD	Диапазон настроек: Выключено/20~190км/ч	Значение по умолчанию – 120 км/ч Когда скорость автомобиля превышает данное значение, раздаётся голосовое предупреждение о необходимости снижения скорости 
	OSL	Выключено/1~20км/ч	Значение по умолчанию :10км/ч Когда скорость автомобиля превышает лимит скорость на данном участке дороги + указанное значение, то раздаётся голосовое предупреждение о необходимости снижения скорости 
	Приглушение звука	Вкл/Выкл	Значение по умолчанию :Выкл.

	Дальность GPS оповещения	Выкл/0/200/500/ 700/800/900/1500/ АВТО	GPS информатор о приближении к точкам POI Значение 0 – сообщения отключены Значение АВТО 0~40км/ч, предупреждение за 200 м 40~60км/ч, предупреждение за 500 м 60~80км/ч, предупреждение за 700 м 80~100км/ч, предупреждение за 800 м 100~120км/ч, предупреждение за 900 м Более 120км/ч, предупреждение за 1500 м
	GPS	Вкл/Выкл	Когда GPS приемник отключён, на дисплее нет отображения текущей скорости и отсутствует информация о пользовательских точках. Значение по умолчанию: Вкл.
	Удалить все POI	Да Нет	Удаление пользовательских точек
Меню настроек регистратора	Разрешение	2560×1080 30P 2304×1296 30P 1920×1080 30P 1280×720 60P 1280X720 30P	Значение по умолчанию: 2304×1296
	Качество	Наилучшее Отличное Нормальное	Значение по умолчанию: Наилучшее
	WDR	Вкл. Выкл.	Значение по умолчанию: Вкл.
	Метка времени	Вкл. Выкл.	Значение по умолчанию: Вкл.
	Циклическая запись	1 мин. 2 мин. 3 мин. 5 мин.	Значение по умолчанию: 1 мин.
	G-Sensor	Выкл. 1~7	Значение по умолчанию: 4
	Датчик движения	Вкл. Выкл.	Значение по умолчанию: Выкл.
	Запись звука	Вкл. Выкл.	Значение по умолчанию: Вкл.
	Напоминание об отдыхе	Выкл. 1 час 2 часа 3 часа 4 часа	Значение по умолчанию: 2 часа

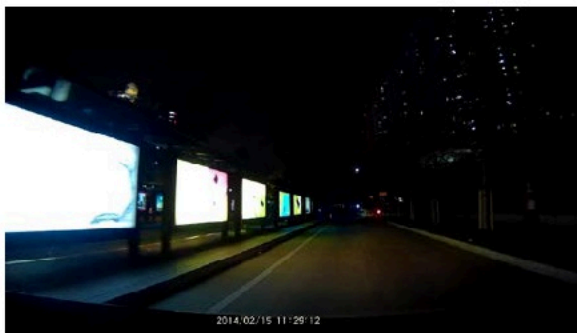
	Калибровка LDWS		
	LDWS	Вкл. Выкл.	Значение по умолчанию: Выкл.
Фотоаппарат	Размер фото	4М (16:9) 9М (16:9) 13М (16:9)	Значение по умолчанию: 4М (16:9)
	Качество	Наилучшее Отлично нормальный	Значение по умолчанию: Наилучшее
	Метка времени	Вкл. Выкл.	Значение по умолчанию: Вкл.
	GPS/Glonass		
	Дата/Время	ГГГГ/ММ/ДД ч/м	2016/12/12
	Частота	Авто 50 Гц 60 Гц	Значение по умолчанию: Авто
	Фокусировка	Усредненная По центру Точечная	Значение по умолчанию: Центр
	Отключ. дисплея	Выкл. 15 сек. 1 мин. 3 мин. 5 мин.	Значение по умолчанию: Выкл.
	Сигнал кнопок	Вкл. Выкл.	Значение по умолчанию: Вкл.
	Номер авто	Выкл. Введите	Значение по умолчанию: Выкл.
	Метка Скорости	Вкл. Выкл.	Значение по умолчанию: Вкл.
	Часовой пояс	GMT-12----GMT+ 12	Значение по умолчанию: +3
	Поворот изобр.	Вкл. Выкл.	Значение по умолчанию: Вкл.
	Язык	English Русский	Значение по умолчанию: Русский
	Форматирование	Да	

	карты памяти	Нет	
	Возврат к заводским настройкам	Да Нет	
	Информация о системе		

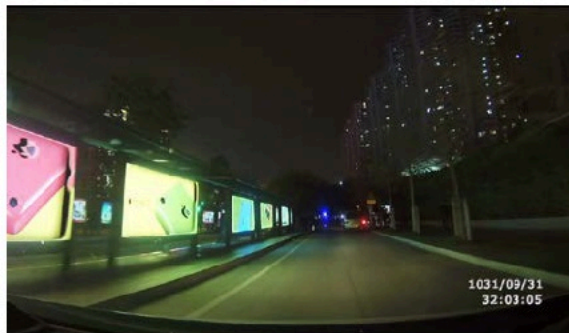
Режим фотоаппарата

Нажмите кнопку «М» для входа в режим фотоаппарат. Нажатие кнопки «ОК» в этом режиме, приведет к созданию фотографии на карте памяти

Функция WDR (Wide Dynamic Range) для локальной регулировки экспозиции кадра (убирает засветы и затемнения). В качестве примера картинки с включенной и выключенной функцией приведены ниже



Режим WDR выключен



Режим WDR включен

Функция блокировки файлов.

Файлы могут быть заблокированы двумя способами:

- 1) Ручная блокировка, путем кратковременного нажатия на кнопку «Вверх» во время записи файла
- 2) Блокировка автоматическая, при превышении значений датчика ускорения (G сенсор)

Заблокированные файлы находятся в папке «Event». Максимальное количество файлов в этой папке, не может превышать количества 50. Когда папка полностью заполнена, при поступлении туда нового файла, он записывается на место самого старого файла. При

этом выдается сообщение, обращающее внимание владельца на то, что необходимо переписать эти файлы на компьютер или иное устройство памяти

При подключении регистратора к компьютеру, он отображается как SD карта памяти в списке устройств.

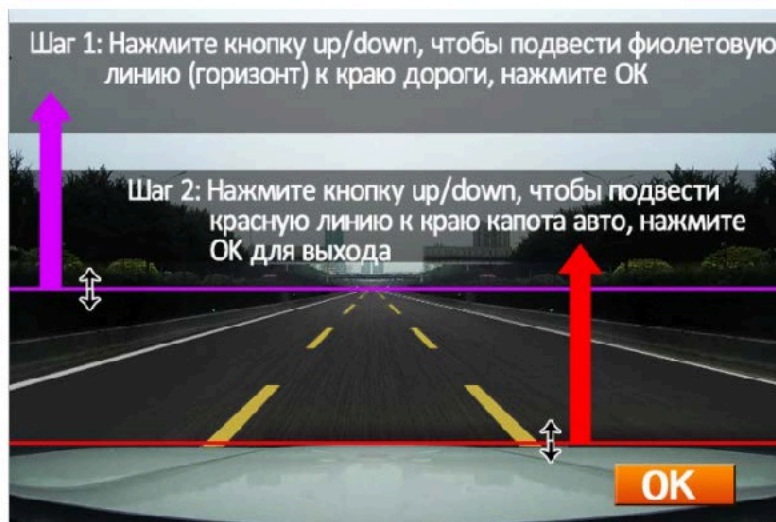
Индикатор заполнения карты памяти:

Занятое пространство	Занятое пространство =0	$0 < \text{Занятое пространство} \leq 1/3$	$1/3 < \text{занятое пространство} \leq 2/3$	$2/3 < \text{Занятое пространство} \leq 1$
Индикатор карты				

Настройка LWDS (оповещение о сходе с полосы движения)

Перед началом использования этой функции, необходимо произвести ее калибровку.

Выберите пункт “Настройка LDWS” в меню прибора и следуйте указаниям инструкции



Внимание важно!

Если расстояние между линиями будет большим (см рис 1), то это приведет к большому числу ложных срабатываний системы.

Если расстояние между линиями будет небольшим (см рис 2), то система не будет работать.

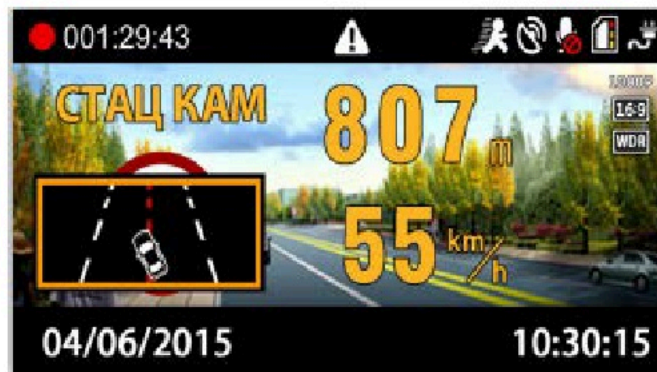


Рис.1



Рис.2

При срабатывании системы LDWS, на экран будет выводиться предупреждающее сообщение



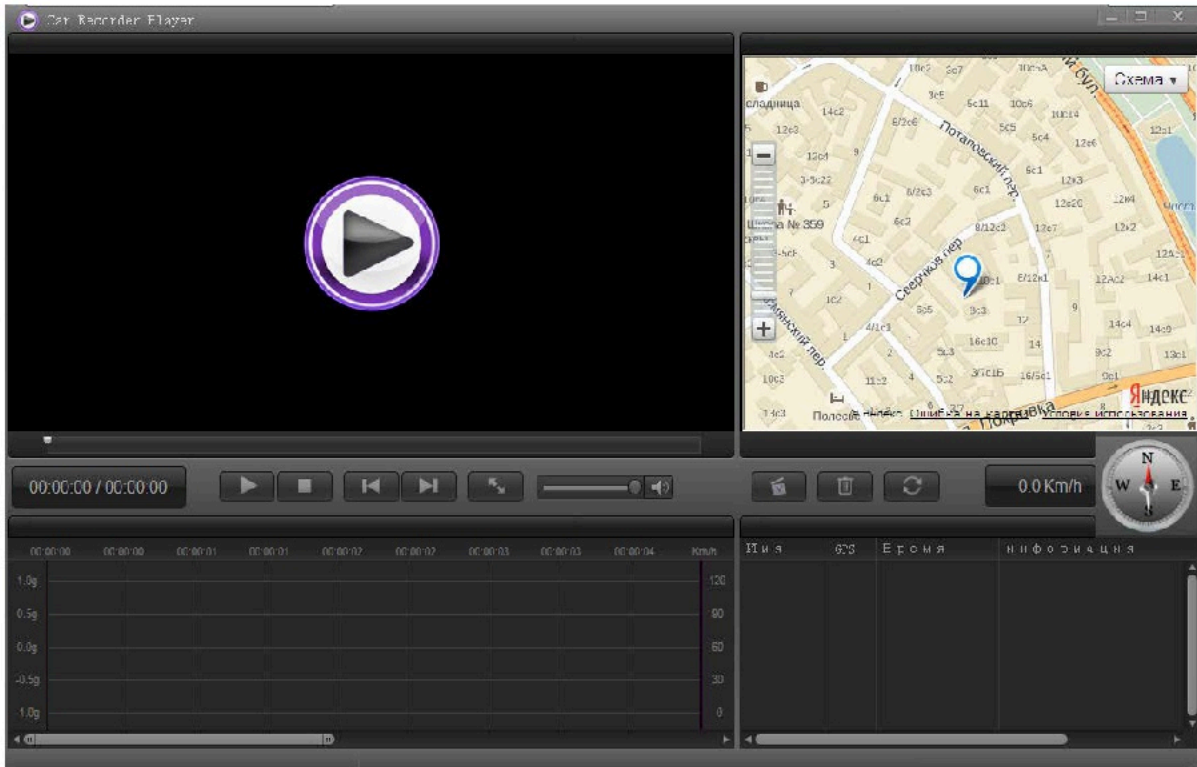
Значение сигналов LED индикатора на экране

Цвет индикатора	Режим работы	Значение
Голубой свет	Горит постоянно	Производится зарядка
	Не горит	Зарядка окончена
Красный свет	Горит постоянно	Запись остановлена
	Моргает раз в секунду	Запись производится

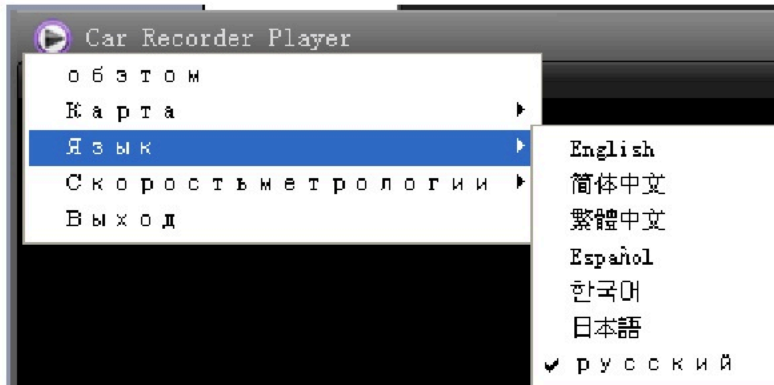
Просмотр записанных файлов на компьютере

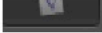
Видео файлы записанные на карту памяти имеют формат MP4 и проигрываются на стандартном проигрывателе Windows. Если кроме визуальной информации вам необходимо видеть местоположение вашего автомобиля на карте, то вам потребуется установить специальный плеер, который находится на карте памяти. Установочный

файл имеет название **GDRPlayerSetup**.



Нажмите кнопку , для выбора необходимого параметра

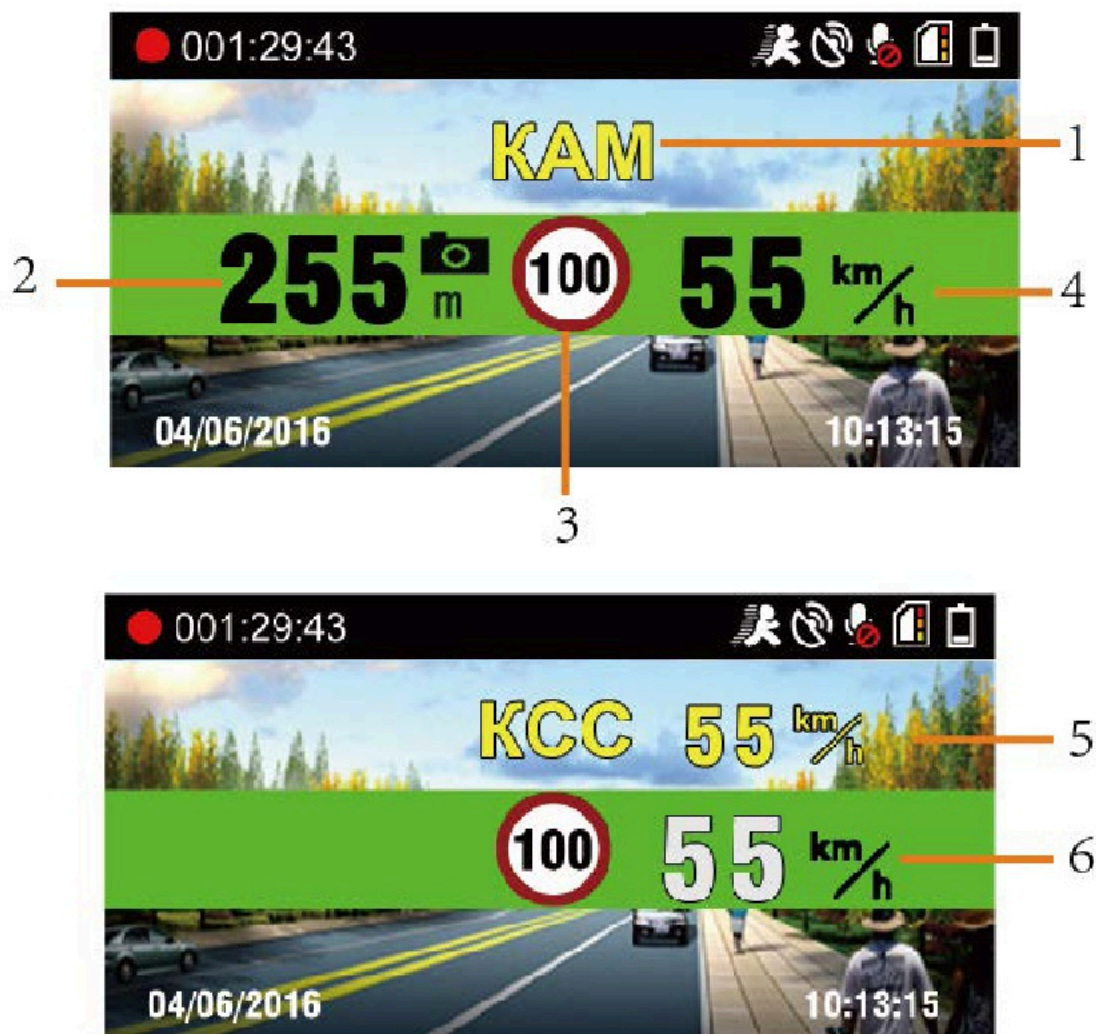


Нажмите кнопку  чтобы добавить файл в список воспроизведения

名称	GPS	时间长度	信息
140509-0428-0057	Yes	2014-9-12, 11:29	Size: 1920 x 1080
140509-0427-0056	Yes	2014-9-12, 11:31	Size: 1920 x 1080
140509-0430-0059	Yes	2014-9-12, 11:33	Size: 1920 x 1080

GPS информирование о пользовательских точках (Стационарные радарные комплексы, посты ДПС, муляжи и т.п.)

Пример информационных сообщений на экране устройства



1. Тип камеры
2. Расстояние до камеры
3. Ограничение скорости на данном участке дороги
4. Текущая скорость
5. Текущая скорость на участке контролируемом комплексом Автодория
6. Средняя скорость на участке контролируемом комплексом Автодория

Добавление пользовательских точек POI

В случае, если камера не внесена в базу пользовательских настроек, вы можете сделать это самостоятельно. Для этого нажмите и удерживайте кнопку «Вверх» в месте установки камеры. Подтверждением данного события будет служить звуковое сообщение «Создание координат успешно завершено»

В следующий раз, при приближении к этому месту, вы услышите звуковой предупреждение. Максимальное количество пользовательских точек не может превышать 50.



Для удаления пользовательской точки, нажмите и удерживайте кнопку «Вниз» в момент звукового предупреждения. Подтверждением данного события будет голосовое сообщение

Технические характеристики:

Процессор: Ambarella A7LA50
Видео сенсор : OmniVision OV4689 4 Mp
Разрешение Super HD 1296p@30 к/с (2304x1296)
Объектив из шестислойного стекла с ИК фильтром и углом обзора 140 °
GPS/GLONASS модуль
Дисплей 2.7” с функцией автовыключения
Напряжение питания: DC 5V
Ток потребления: ≤600mA
Емкость аккумулятора:280mAh
Рабочая температура: -20 °C ~ 70 °C
Встроенный датчик акселерации (G сенсор)
Формат записи: MP4
Разрешение экрана :320*240
Выход HDMI
Операционная система: Windows/2003/XP/vista/Win7/

Гарантийный талон

Продавец гарантирует исправную работу системы в течение 12 месяцев со дня продажи.

Дата продажи « » _____ 20__ г.

М. П. Подпись продавца _____

Гарантийные обязательства не распространяются на изделия: - залитые водой или другой жидкостью; - имеющие механические повреждения; - с незаполненным гарантийным талоном.